

Les assiettes et porcelaines des Gildes et Sociétés d'arbalétriers

Essai d'inventaire

Par Bernaerts Luc,
Archiviste du Grand Serment Royal et de Saint-Georges des Arbalétriers de Bruxelles

Mise à jour : 4 octobre 2023

Table des matières :

Grand Serment Royal et de Saint-Georges des Arbalétriers de Bruxelles
Ancien Grand Serment Royal et Noble des Arbalétriers de Notre Dame au Sablon
Grand Bruxelles
Gand
Brugge
Ardoois
Anvers
Flandres
Wallonie
A identifier
Le thème de Saint-Georges
Hors Belgique
Curiosités
Assiettes archers avec arbalète





NB :

J'adresse mes plus vifs remerciements aux confrères arbalétriers AVG, JCE, FS, RR, MDC qui m'ont permis de photographier leurs collections privées, ainsi que les conservateurs des Musées de Sint-Joris Brugge, Saint-Amand-les-Eaux, Graaf van Vlanderen Antwerpen., St Jan Assebroek etc

**Document libre de droit
Merci de signaler la source**

En ligne sur <http://www.arbalétriers-saintgeorges.be/>

Vaisselle de la Gilde du Grand Serment Royal et de Saint-Georges des Arbalétriers de Bruxelles :

 <p><i>Assiette en étain "Als overdeken van St Joris Gilde 1672 Jacobus Pauwels Ancienne ref.IPA 184778 B catalogue des Musées royaux d'Art et d'Histoire (où la gilde avait déposé son patrimoine) est reprise au numéro d'inventaire 1156¹ Patrimoine Gilde St Georges nr 262</i></p>	 <p>(détail)</p>
	<p>1^{ère} assiette connue produite en quantité <i>Ref.inv. 242-569 VITRN 8 profonde- 578 plate</i></p> <p><i>Nb : Renseigné comme prix des » tirs d'hiver » en 1885</i></p> <p><i>Faia fine</i></p> <p>**</p>
	<p>Existe en assiette plate, profonde et plat Avec bord vert ou rouge Série : Fab Vermeren Coché (1852-1901) Profonde avec bord vert et liserait or <i>Ref.inv.586-585-565-596-596bis-595= 6pc</i></p> <p>Plate avec bord vert <i>Ref.inv.229-587-588-589-597= 5pc.2 exposées nr 229 et 597 avec dorures intérieur d'or **</i></p> <p>Plat rond bord vert <i>Ref.inv.564</i></p>

¹ Communiqué par l'IRPA en mars 2009

 <p>Idem</p> 	<p>Série : Fab L,Stranart (décorateur) — Bvd Militaire Bruxelles- -Haviland France- <i>Ref.inv. 242-565—578 -1535 -1536-1572</i></p> <p><i>Bord vert plus de dorure ronde sur le centre</i></p>
 	<p>Service à Café Union et Constance <i>serv.à café 11pc 279</i> <i>Cafetière 243</i></p> <p>Assiettes plates <i>Ref.inv.590 à 594 = 5pc.</i></p> <p>Assiettes profondes <i>Ref.inv.230-580 à 585-598= 7pc.</i></p>
	<p>Chope créé par Stassinnet</p> <p><i>Ref.inv.1474 et 868(mauvais état)</i></p>
	<p>Chope créé par Stassinnet, certaines sont nominatives</p> <p><i>Collection privée Lbe ***</i></p>

	<p>Créé par Stassinnet <i>Ref.inv.566-567-1479</i> <i>Existe en diamètre 20 & 23.5</i></p>
	<p>Il existait 3 services à café complets. +/- 1980 <i>Ref inv.689 à 699et 1487 = 12 pièces</i> <i>Fabri : AGVAM – MZ CZS</i></p> 
	<p>Assiettes (3 formats) éditées conjointement avec nos confères de ND au Sablon à l'occasion de l'organisation de la journée de l'Union Nationale en juin 1991</p> <p><i>Ref.inv.petite 390- grande 082-082bis-</i></p>
	<p>Chope en grès de Bouffiuux Nominative</p> <p><i>Collection privée Lbe ***</i></p>
	<p>Assiette en étain frappée par le Grand Serment Saint-Georges pour le millénaire de Bruxelles "Bruocsella" 1982 (prix gagné par André VanNerom)</p> <p><i>Ref.inv.1696</i></p>

Assiettes de l'Ancien Grand Serment Royal et Nobles des Arbalétriers de Notre Dame au Sablon.



Vers 1910 ?

- Ancien Grand Serment Royal et Noble des arbalétriers
et carabiniers belges-faïence fine verso Lecat & Cie
Patrimoine Gilde St Georges nr 873 & 1762 (rouge)
Existe en nuance rouge ou bleue 1^{ère} série connue



Don de J-C E
1970 2^{ème} série

Patrimoine Gilde St Georges nr 1161



1971 (3^{ème} série) coll Lbe **



Assiette du 750^{ème} anniversaire 1963
Patrimoine Gilde St Georges nr 392



Décoré main (coll Lbe**)
Idem mais avec date 1213

Patrimoine Gilde St Georges nr 1427



Étain **

Patrimoine Gilde St Georges nr 1164



Petit sous-verre Souvenir anniversaire de mariage de membres de
ND au Sablon **
Jean-Claude (Devos) 20ans



Petit sous-verre Souvenir anniversaire de mariage de membres de
ND au Sablon **
Toni 30 ans



Don de J-C E
Patrimoine Gilde St Georges nr 1162



Don de J-C E
Patrimoine Gilde St Georges nr 1163



Souvenir San Sepulcro Sablon 1977 (dessin de A.V.Gillet)
Collection privée de J-C E & Patrimoine Gilde St Georges nr 1754



Collection privée de J-C E



Souvenir Lucca 1975- 10 ex selon A.V.Gillet (dessin de A.V.Gillet)
En vente sur Ebay 2/2009 (49€)



Souvenir San Sepulcro 1977- 10 ex selon A.V.Gillet (dessin de A.V.Gillet)
En vente sur Ebay 2/2009 (49€)



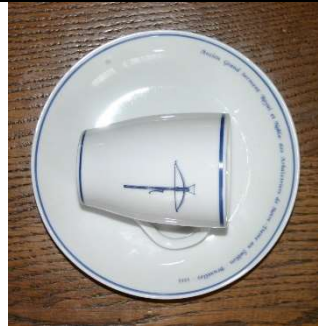
Visite amicale St Roch Gand 5 novembre 1989
Ex collection Jean Gobert
Patrimoine Gilde St Georges nr 929



Don JCE
Patrimoine Gilde St Georges nr 941



Plat - Ex collection Jean Gobert
Patrimoine Gilde St Georges nr 930



Tasse et sous-tasse **
Maastrich Mosa décoré De Nobele
Edition limitée à 50 pièces- vers 1960-
(dessin de A.V.Gillet)
Patrimoine Gilde St Georges nr 1480



Ex collection Jean Gobert
Patrimoine Gilde St Georges Goblet nr 1605 (2 ex)
Cruche nr 1604



3 pièces service à café de 1963 **
- "La Porcelaine de Baudour, Cerabel, Belgium » -
Patrimoine Gilde St Georges sans l'assiette nr 1438



Cafetière du service à café de 1963
- "La Porcelaine de Baudour, Cerabel, Belgium » -

Patrimoine Gilde St Georges nr 1436



Sucrier du service à café de 1963
- "La Porcelaine de Baudour, Cerabel, Belgium » -
Patrimoine Gilde St Georges nr 1437



Souscoupe, Souvenir d'anniversaire 1213 2013
Ancien Grand Serment Royal et Noble des Arbalétriers –

Patrimoine Gilde St Georges ref 1620



assiette à dessert
Ancien Grand Serment Royal et Noble des
Arbalétriers -bord doré –
(La porcelaine de Baudour)

Patrimoine Gilde St Georges ref 928



Assiette plate
Ancien Grand Serment Royal et Noble des Arbalétriers
- 1213 – 2003 (Hotelporzellan -Högermann)
Patrimoine Gilde St Georges ref 1304(Don FS 2009)



Étain
Patrimoine Gilde St Georges ref 1698



Assiette plate
Ancien Grand Serment Royal et Noble des Arbalétriers
Coll.musée AGS

Assiettes des Arbalétriers de Bruxelles (hors St-G & N.D.)



Assiette plate Diam.235
Sté Royale **La Renaissance** fondée 1841- **Bruxelles-**
Verso: Boch La Louvière-
Patrimoine Gilde St Georges nr 1253



Kon.Mij. **De Vrolijke** Kruisboogschutters
Gesticht 1907
(Coll.lokaal Graaf van Vlaanderen Antwp)



De Schutters **Der Steenpoort**
A la société la plus nombreuse
(Coll.lokaal Graaf van Vlaanderen Antwp)



Société Royale La Tyrolienne Bruxelles
Fondée en 1841
Fabr. : Soc.céramique Maestricht - (ex-Coll.AVG)
Patrimoine Gilde St Georges nr 1488



Assiette plate
Sté Les Gais tireurs d'Ixelles-1961- **Bruxelles-**
Verso: décoré main-
Patrimoine Gilde St Georges nr 1302



Assiette profonde
Société Union et Concorde Arbalétriers
Molenbeek St Jean
(Coll.FS)



*Étain assiette souvenir 150^{ème} anniversaire
Royale la Renaissance 1841 – 1991*

Idem avec inscription : Iste plaats



*Petit sous-verre en étain
Prix de récompense attribué aux roys de la
Fédération Bruxelles-Brabant FBB
Nombreux exemplaires...
Patrimoine Gilde St Georges nr 032 (1994)*



*Assiette plate à bords dorés, à motifs flèches et roses
"Société Royal Le Progrès 1926" (Bruxelles)
décoré main D.M.C.- Diam.240mm
Patrimoine Gilde St Georges nr 1567*



*Assiette profonde
Société La Parfaite Union des Arbalétriers
Bruxelles – 1884
Patrimoine Gilde St Georges nr 278 & nr 1763*

Assiettes des Arbalétriers de Gand - Gent.



la société Royale NEMROD au plus adroit tireur" -1843-
(Gand) – bord vert- verso : Ch.Pillivuyt Paris
(coll.FS) - Patrimoine Gilde St Georges nr 1515



Plat noir & blanc - **Gent**²
" Zie Regt doe regt" - 19ème siècle
Patrimoine Gilde St Georges nr 672
Assiette plate : nr 1303



Gent 1825 Maatschappij Willem Tell Zie Regt Doe Recht
Patrimoine Gilde St Georges nr 1749



Gent 1825 Maatschappij Willem Tell Zie Regt Doe
Recht
Museum Huis van Alijn Gent³

² Selon A.V.Gillet = Nemrod, Gent

³ Communiqué par Davy Goedertier (fév.2017)



"Président de la société Royale NEMROD aux plus adroits des tireurs
Assiette profonde diam 247 (coll.LBE **)
Existe en assiette bords ronds



Gent Willem Tell "Zie Regt doe regt"
Tasses et sous-tasses
Coll.privée



"Président de la société Royale NEMROD aux plus adroits des tireurs
Présentoir à pralines



Président de la société Royale NEMROD aux plus adroits des tireurs
Plat



(1)
Président de la société Royale NEMROD aux plus adroits des tireurs
Plat à potage



(1)
Président de la société Royale NEMROD aux plus adroits des tireurs
Plat



(1)
Société Royale NEMROD
XXème anniversaire



(1)⁴
Président de la société Royale NEMROD aux plus adroits des tireurs
Plat

⁴ (1) Communiqué par Davy Goedertier (fév.2017)



"Président de la société Royale NEMROD aux plus adroits des tireurs au but" -1825- Gand

Une assiette en faïence fine de Boch La Louvière, vers 1860. Il s'agit du décor « Althea » qui utilise une technique typique de Boch, le « flowing blue » qui assure au bleu de cobalt une diffusion légère et nuageuse dans la pâte.⁵

Patrimoine Gilde St Georges nr 391 **



Assiette profonde

Sint-Joris Gent – Dexteriate duce Comite Fortuna- Patrimoine Gilde St Georges nr 007 sur panneau

Assiette plate Diam.250

Sint-Joris Gent – Dexteriate duce Comite Fortuna- Verso: Porcelaine de Baudour – Rogge Gent

Patrimoine Gilde St Georges nr 087 VITR 2 **

Assiette dessert diam.210

Verso : Cerabel- Porcelaine de Baudour – Rogge Gent

Patrimoine Gilde St Georges nr 1127 et 1263 (ARCH)



Assiette à bord doré Souvenir du "Groote Schietting" 1498-1998

Offert à la Gilde par **Sint-Joris Gent**
Patrimoine Gilde St Georges nr 223



Assiette Souvenir du Groote Schietting 1498-1998

Sint-Joris Gent

Patrimoine Gilde St Georges nr 224 **



Assiette plate diam.238

Sint-Joris Gent

1937 door kunst glazenier H,Coppejans
Verso Boch – La Louvière

Patrimoine Gilde St Georges nr 644 (**dessert)



Assiette à dessert

Sint-Joris Gent

Copie de 1937 door kunst glazenier H,Coppejans
Éditée en 1980 „drie zustersteden“

Patrimoine Gilde St Georges nr 685

⁵ Communiqué par un administrateur à la manufacture de Boch La Louvière (oct2010)



Plat oval Série **Sint-Joris Gent**
 door kunst glazenier H, Coppejans
 coll. Privée 685mm
 Patrimoine Gilde St Georges nr 1578 385mm



Saladière Série **Sint-Joris Gent**
 door kunst glazenier H, Coppejans
 coll. privée



Assiette plate diam 25
Sint-Joris Gent
 Verso :- La Porcelaine de Baudour – Rogge Gent
 Patrimoine Gilde St Georges nr 671 **
 Existe en diam 19.8 (collection privée LBE *** **)



Assiette bord rouge souligné doré
 Saint Georges et le dragon, avec les trois tours de Gand en arrière-
 plan
Sint-Joris Gent
 "Dexteritate Duce Comite Fortuna » - Gent 1016 -
 verso: H&G selb Bavaria Germany Heinrich.
 Patrimoine Gilde St Georges nr 676
 existe en autres couleurs



collect.Davy



Assiette plate
Sint-Joris Gent 1016
 Patrimoine Gilde St Georges nr 709 **



Cendrier
 "Souveraine Gilde van **Sint Joris - Gent 1016**"
 Patrimoine Gilde St Georges nr 1145



Sint-Joris Gent

1999 - (coll.privée Davy G) idem,1991
1990 Patrimoine Gilde St Georges nr 1863

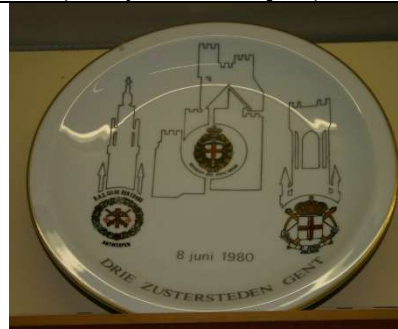


Sint-Joris Gent

1986 ? - (coll.privée Davy G) idem 1987



Kon. Souv. Gilde St Jooris- Gent
Kruisboogtornooi 4-6-78 - diam 20-
verso Decor Naniot Antwp,-
(coll.FS)
Patrimoine Gilde St Georges nr 1405



Assiette plate diam.244
"Drie zustersteden – Gent 1980"
Coll.Museum Sint Joris Brugge
Patrimoine Gilde St Georges nr 1805



sous tasse avec deux arbalètes 3 cercles dorés d'un
service Sint Joris Gent - Décor Maniot ; schirnding
Bavaria Made in Germany-
Existe idem sans double bordure dorée et sans dorure
centrale

Patrimoine Gilde St Georges nr 1563



"Drie zustersteden – Gent 1978"
Coll.Museum Sint Joris Brugge



Oude Koninglyke Gilde St Rochus – 1820- Gent
(couleurs différentes)
(coll.FS)



assiette plate
"Gandavum" (Gand)
Beau bord doré
Patrimoine Gilde St Georges nr 674
Idem assiette à soupe
Bord doré défraichi
Patrimoine Gilde St Georges nr 1514



Assiette plate diam.245
Oude Koninglyke Gilde **St Rochus**- Gent- 1820
Verso : Winterling Marxtleuthem –Bavaria
Patrimoine Gilde St Georges nr 1243



assiette à bord vert souligné de deux dorures
"Sint-Rochus Gilde - Gent"1820
- verso: H&G selb Bavaria Germany Heinrich
Patrimoine Gilde St Georges nr 682



Assiette à dessert
"Oude Koninglyke gilde **St Rochus** St Pieters-abdj 1820
Gent"
decorated by DeNoble
Patrimoine Gilde St Georges nr 710 **



Assiette plate blanche
Sint-Rochus Gilde Gent
-écu sur le bord-
dos: Classic Rose Rosenthal Groep Germany-
Patrimoine Gilde St Georges nr 1150



*Assiette Oude Koninglyke Gilde Sint Rochus - 175 -
Gent 1820-1995
Patrimoine Gilde St Georges nr 1694*



*Maatschappij St ROCH – Gent
1820
Patrimoine Gilde St Georges nr 276 & 579
Existe en petite, hors d'oeuvre & grande (**hors d'œuvre)
Verso : Cerabel- Porcelaine de Baudour – Rogge Gent*



*Maatschappij St ROCH – Gent
1820
Patrimoine Gilde St Georges nr 673
verso: Société céramique Maestricht-H, Tollens-Van Assel - Gand-
frappe 4 1/2*



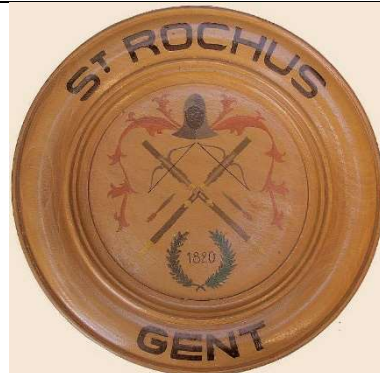
*Assiette à dessert à bord polylobé vert
Maatschappij St ROCH – Gent 1820
Patrimoine Gilde St Georges nr 1152*








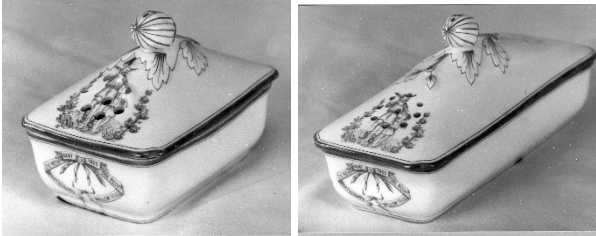

*Pour mémoire voir aussi » Assiettes ND Sablon »
Visite amicale St Roch Gand/ Sablon-
5 novembre 1989
Ex collection Jean Gobert
Patrimoine Gilde St Georges nr 929*



*Petit sous-verre
Koninklijke Souvereine Hoofdgilde van Sint-Joris
Gent 1991 60-40 (40 de règne de SM le roi Baudouin)*



Sint-Rochus (Gent) (1)

<p><i>Oude Koninglyke Gilde Sint-Rochus Idem en assiette avec blasons (coll.privée Davy.G)</i></p>  <p><i>Oude Koninglyke Gilde Sint-Rochus 50 jaar in de Sint-Pietersabdij (Coll.privée Davy G.)</i></p>	<p><i>(Coll.privée Davy G.)</i></p>  <p><i>Grande Assiette Maatschappij Sint Roch Gent 1820 - bord vert polylobé - centre couleur -verso 'Tytgadt-Demulder Gand' Collec GSR patrim.1822</i></p>
 <p><i>Assiette profonde diam.230 bord vert "Zie regt, gent 1829 doe recht"- Maatschappij Willem Tell- mauvais état flou et usée Patrimoine Gilde St Georges nr 1266</i></p>	  <p><i>Maatschappij Willem Tell – Gent 1825- Zie regt . Doe regt Anc.manufacture impériale et royale Nimy- Mouzin Lecat & Ce Liseret vert dia 75 (coll.FS + Patrimoine Gilde St Georges nr 1658)</i></p>
 <p><i>Willem Tell Maatschappij – Gent 1825- Zie recht . Doe recht</i></p>	 <p><i>Willem Tell Maatschappij – Gent 1825- Zie recht . Doe recht Patrimoine Gilde St Georges nr 240-927-1187-1188- 1189 (tasse, cafetière, couvercle...)(+coll.MDC)</i></p>



*Porcelaine de Tournai
Décoré en camaïeu bleu d'un écu entouré d'une
arbalète, de masses et d'épées- filet et dents de loup sur
les bords.
Attribué à Gand
Collection privée à Hesdin (FR)*



Source : http://auction-in-europe.com/catalog_pdf/10/2022/catalog_2022-fr.pdf
TOURNAI XIXe: assiette creuse en porcelaine
blanche, bordure au filet garni de Dents de loup, au
décor des "Armes de la Gilde des Arbalétriers de St
Georges à Gand", diam 24,4cm. (Réf. Ed J.Debacker
1983 page 125)
Patrimoine Gilde St Georges nr 1599

Assiettes des Arbalétriers de Brugge.



Assiette
Koning **St Joris** gilde Brugge
au dos: Pirken Hamer Czechoslovakie
Patrimoine Gilde St Georges **nr 733**



Tasse à café- bord bleu
St Joris gilde Brugge
Patrimoine Gilde St Georges **nr 896**



Koninklyke en Prinselyke Gilde St Joris
1321
Stalen boog Brugge
Patrimoine Gilde St Georges **nr 1295**

Voir variants en infra



Assiette à bord bleu-écu avec inscriptions
KoningGilde Sint joris Brugge
Patrimoine Gilde St Georges **nr1296**



Variante de couleurs et de bord



Assiette à bord bleu-écu simple
Koninkijke Sint jorisgilde Brugge
Patrimoine Gilde St Georges **nr1297**



Collection Davy



variante avec fleurs (1)



Koninklijke Gilde Sint Joris Stalen Boog Brugge

*Assiette profonde - Diam 237mm
(ex-Coll.AVG) Patrimoine Gilde St Georges nr1491
Plate nr 1760*



*Assiette à bord rouge souligné doré-
"Gilde **St Joris Brugge**"
- verso la porcelaine de Baudour- Rogge Gent-
Patrimoine Gilde St Georges nr 681*



*assiette à dessert à bord cramoisi
Gilde **Sint Joris Brugge**
-(Cerabel-Legon-Brugge)-
Patrimoine Gilde St Georges nr 1125*



*Assiette plate diam.242
"Eendracht bant den nijd"- Koninklijke en Prinselijke
Gilde **St Joris Brugge** 1886
- assiette 19ème-
Patrimoine Gilde St Georges nr 684 & 1265 vitr 21*



*Assiette de fantaisie, peinte à la main
Koninklijke **Sint-Jorisgilde Brugge**
Coll.Museum de la Gilde de St-Joris-Brugge*



*Koninklyke en Prinselyke Gilde St Joris
Stalen boog Brugge
Jubileum 30 jaar lid 1981 Hoofman J De Mev
(Coll.MDC)*



*"Drie zustersteden – Brugge“ 1976
Coll.Museum de la Gilde de St-Joris-Brugge*



« SGB » à bords dorés

Coll. Sint-Joris Brugge et privée LBE
Patrimoine Gilde St Georges nr 1692

Coll. Museum de la Gilde de St-Joris-Brugge

Selon un antiquaire pour cette assiette : De nombreux ateliers et manufactures ont vu le jour, à Bruxelles, pendant les XVIIIème et XIXème siècles. Citons, entre autres: a) l'atelier de **Pierre-Louis Cretté (1788-1800)**, situé rue d'Arenberg. Peintre célèbre, Pierre-Louis Cretté fut, de plus, l'un des fondateurs de la b) **manufacture d'Etterbeek**. c) La **manufacture Ghobert de Saint-Martin** fut dirigée par le célèbre créateur de porcelaine, François Ghobert de Saint-Martin. Il réalisait notamment des objets utilitaires et décoratifs. Il fut actif entre 1774 et 1810.



Assiette plate diam.244

"Drie zustersteden – Brugge" 1979
(Den Crans-StJoris Brugge-Dexteritate duc cmitte
Fortuna gent) Verso: W....

Patrimoine Gilde St Georges nr 1244



Cendrier 17cm(existe en 10cm)

"Brugge Kruisbooggilde **Sint-Jan**"
Patrimoine Gilde St Georges nr 1292



Koninklijke Gilde

St Joris & St Denys Brugge

'Coll.lokaal Graaf van Vlaanderen Antwp)



Koninklyke en Prinselyke Gilde St Joris
Stalen boog Brugge
Prix du tir national à la perche de 1997



Profonde -Diam 21

Koninklijke Gilde

St Joris & St Denijs Brugge

Patrimoine Gilde St Georges nr 1562

Assiettes des Arbalétriers d'Ardooie.



*Petite assiette en étain Souvenir de
Ardooie - Willem Tell
Patrimoine Gilde St Georges nr 018*



*assiette en étain Souvenir de
Ardooie - Willem Tell le 16 mars 2003
Patrimoine Gilde St Georges nr 624*



*Prix de Roy Koning de 1965
Ardooie - Willem Tell
Local Ardooie*

Assiettes des Arbalétriers d'Anvers- Antwerpen.



*Société Royale **La Renaissance** –Anvers
(Coll.FS)*



*Société Royale **La Renaissance** –Anvers
(Coll.FS)*



assiette bord doré
"Koninklyke Kruisboog Maatschappij Ambiorix
Merksem 1845
verso: Dupont-Fourdrigniers Anvers Bruxelles Liège.
Patrimoine Gilde St Georges nr 683



Assiette souvenir
"den Gulden Rinck"/ FITA / 1969
Patrimoine Gilde St Georges nr 372



"Koninklyke Kruisboog Maatschappij Ambiorix
Merksem 1815
Patrimoine Gilde St Georges nr 1294



Société d'arbalète –St Georges Anvers
(Coll.FS)



Variante palmes et dorures
Patrimoine Gilde St Georges nr 1695



assiette bord doré "Koninklyke Kruisboog Maatschappy **Ambiorix** Merksem 1845- verso: Dupont-fourdrigniers Anvers Bruxelles Liège.- idem inv 683 mais avec une palme au dessus de la couronne
Patrimoine Gilde St Georges **nr 1569** voir 683



assiette bord doré "Koninklyke Kruisboog Maatschappy **Ambiorix** Merksem 1845- verso: Dupont-fourdrigniers Anvers Bruxelles Liège.- idem inv 1569 mais sans palme
Patrimoine Gilde St Georges **nr 683** voir 1569



"Koninklyke Kruisboogmaatschappy **Ambiorix Merksem** 1845 diam.193
verso: Kronester Bavaria ; W Hermans Westerlo (Coll. St Jan-Assebroek)
Patrimoine Gilde St Georges **nr 1565**



Ambiorix 1845 Merksem
(Coll.lokaal Graaf van Vlaanderen Antwp)



assiette dessert diam.230
"Koninklijke Kruisboogmaatschappij **Ambiorix** 1845 **Merksem**
verso: Decor Haniot -Antwerpen.
Patrimoine Gilde St Georges **nr 1240**



assiette plate diam.245
"Koninklijke Kruisboogmaatschappij **De Graaf van Vlanderen Antwerpen** 1863
verso: Decor Haniot cold -Antwerpen.
Patrimoine Gilde St Georges **nr 1245**



"Koninklijke Kruisboogmaatschappij **De Graaf van Vlaanderen Antwerpen** 1863
(Coll.lokaal Graaf van Vlaanderen Antwp)



Petit sous-verre
Schuttersgilde **Den Gulden Rinck**
Dielens Louis 50 jaar kruisboogschutter 1999
()



assiette plate diam.244
"De Aloude schuiters Gilde **Den Crans – Antwerpen** »
verso: Decor Haniot cold -Antwerpen.
Patrimoine Gilde St Georges **nr1259**



Cendrier diam.190
"De Aloude schuiters Gilde **Den Crans – Antwerpen** »
verso: Decor Haniot cold -Antwerpen.
Patrimoine Gilde St Georges **nr 1258**

Assiettes des Arbalétriers de Flandres

OOSTENDE



Il existe 2 types d'assiettes quasi identiques pour **Concordia - Oostende** : l'arbalète est différente... voir infra... (coll.FS)



Koninklijkmaatschappij Concordia Oostende
(coll FS)



Koninglyke maatschappij Concordia Oostende
Patrimoine Gilde St Georges nr 1537



Assiette plate diam.235
Koninglijke Maeschappij Concordia Oostende
Verso: / (dorures faibles)
Patrimoine Gilde St Georges nr 1262



Koninglyke maatschappij Concordia Oostende
Plate:Patrimoine Gilde St Georges nr 1185
Profonde nr 1761





Assiette plate diam.233
Maeschappij Concordia Oostende
 Écriture Imprimé
 Verso = rien -
Patrimoine Gilde St Georges nr 1509



Assiette à dessert plate diam.205
Maeschappij Concordia Oostende
 Écriture gothique
 Verso = rien
Patrimoine Gilde St Georges nr 1504



Maatschappij Concordia Oostende
 (coll FS) Patrimoine Gilde St Georges nr 1511



Assiette plate
Koninglijke Maeschappij Concordia Oostende
 (coll FS)



Assiette plate
Koninglijke Maeschappij Concordia Oostende
 (coll E DEB 2020)



(1)

Maeschappij Concordia Oostende



(1)

Prijbord kruisbooggilde 'De Fraterniteyt' (Oostende ?)



Koninklyke maatschappy St Jooris 1854 Oostende (coll.FS)



"Maatschappy St Jooris Oostende"- 19ème siècle - verso: inscription frappée Gappel,, Jemmape ? Patrimoine Gilde St Georges nr 675



*Assiette plate bord doré –St Georges bleu-diam. 248 "Société de St Georges- Oostende" Patrimoine Gilde St Georges nr 1251 Idem profonde (coll.LBE ***)*



Assiette plate bord rouge –St Georges rouge "Koninklyke Maatschappy St Jooris- Oostende" (coll.FS)



Idem 1251 mais profonde et sans couronne
Patrimoine Gilde St Georges nr 1693



Idem en doré
(ex-coll.AVG) Patrimoine Gilde St Georges nr 1490



Ostende
Société Royale de Guillaume Tell
- couronne ducal - verso : /
Patrimoine Gilde St Georges nr 628,629,630,631 (4
pièces dont 630&631 illisibles)



Ostende
Guillaume Tell
Patrimoine Gilde St Georges nr 1508
Nb: Voir 628 sans couronne...date d'avant le reconnaissance
comme soc.royale



Ostende
Guillaume Tell
(Coll.FS)



Koning.Balboog St-Joris – Oostende
Coll.LBE ** **

YPRES



"De ware kruisboogschutters » nov 4 1887

Yper
(Coll.FS)



"Vrais arbalétriers»

Yper

(1)



Assiette plate diam.238

"De ware kruisboogschutters Prince Royal »

Yper

Verso : /

Patrimoine Gilde St Georges nr 1249



assiette plate diam.248

Concorde- **Ypres**

verso: / (très bon état).

Patrimoine Gilde St Georges nr 680



Assiette plate bord doré

"St Joris Gilde **Ypres**"

Patrimoine Gilde St Georges nr 678& 1764



assiette profonde diam.236

Société Guillaume Tell - **Ypres**

verso: D.E.(Hibou) (état: ligne de cassure).

Patrimoine Gilde St Georges nr 1238

Idem plate mais verso Sté Ame des Pavillons

,Baudour

Patrimoine Gilde St Georges nr 1568





*Société Royale les Francs Arbalétriers Ypres
Patrimoine Gilde St Georges nr 1298*



*Société Royale les Francs Arbalétriers Ypres 1855
verso : illisible,,Baudour,,
(coll.FS) - Patrimoine Gilde St Georges nr 1512*



Prijbord van kruisboogilde 'Sint-Georges Ypres' ⁽¹⁾



Société Royale les Francs Arbalétriers Ypres 1855 ⁽¹⁾



*Assiette décorée en camaïeu bleu au centre les
attributs de la corporation des Arbalétriers d'Ypres.
Porte l'inscription »St Georges Ypres«. Filet et dents
de loup sur le bord et la chute (Diam.240mm)
n.169 extrait de « Collection Fernand Michiels »
Porcelaines de Tournai-Galerie Moderne Bruxelles
vente du 16 mars 1982*



"au salon d'Apolon à Ypres" société de la petite arbalète

*Gemaakt door JB Cappellemans
Diam:24,50cm
Verso : Manufacture royale....illisible.. Cappellemans-
Jemappes.
(vente sur Ebay déc 2012)
Patrimoine Gilde St Georges nr 1462*



Assiette plate diam.245
 "Stedelijke **Lierse Schutters Gilde**" 1470-1974
 Ledo
 verso: Decor Haniot cold -Antwerpen.
 Patrimoine Gilde St Georges **nr 1246**



Assiette plate diam.243
 "Edele Cruisboogghulde St. Gummarus – Stede **Lier**"
 verso: Poceraine fine de Bohème Eiag D.F...
 Decor Haniot -Antwerpen
 Patrimoine Gilde St Georges **nr 1252**



St Servarius
Balboog Alost
 Patrimoine Gilde St Georges **nr1293**



Vive St George
Alost
 Patrimoine Gilde St Georges **nr 734**



Société de Saint Georges d'Alost
 Plat - Diam.326mm - (ex-Coll.AVG)
 Patrimoine Gilde St Georges **nr 1481**



Vive Saint George
Société d'Alost
 Patrimoine Gilde St Georges **nr 1680**



Société St Georges Poperinghe.
 Plate - Diam.224mm – bord vert (ex-Coll.GdR)
 Patrimoine Gilde St Georges nr 1765



- assiette à soupe
 Koningklyke maatschappy 1844-1884
 "Balboogschotters Nieuport"
 (Coll.AVG)



- assiette bord vert
 "Balboogschotters Nieuport"
 Patrimoine Gilde St Georges nr 677



"Maetschappy Balboog Nieuport"
 Sans couronne royale
 (coll.FS)



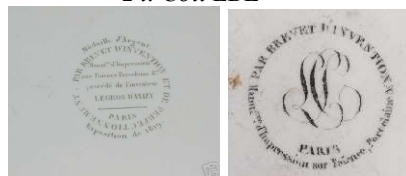
Izegem
 Kon.Gilde Willem Tell - 1890
 Patrimoine Gilde St Georges nr 1538



*Assiette plate diam.238
"Groeninghe a Courtrai »
Verso :sorte de poinçon/
Patrimoine Gilde St Georges nr 1239*



*Confrérie de Courtrai
(ex Coll.AVG) Coll LBE ** **
Cachet du brevet d'invention pour les pièces
imprimées par Legros d'Anizy. De 1818 à 1834
Idem mais dessins du bord inversés et blason foncé.
Patrimoine Gilde St Georges nr 725 & 725b
+ 2 x Coll LBE ** ***



Deux variantes



*"Groeninghe - Courtrai »
(Coll.FS)
Mélange arc, fusil arbalète...*



*Société d'Arbalétriers, Concordia A Courtrai,
1851-1900,
Museum Groeningeabdij, Kortrijk ⁶*

⁶ Communiqué par Davy Goedertier (fév.2017) et voir IRPA
<https://balat.kikirpa.be/photo.php?path=Z001751&objnr=123799&nr=20>



*Maetschappy St Jan Baptiste
SAS SLYKENS (Bredene)
Verso : /*

(Coll.FS) - Patrimoine Gilde St Georges nr 1513



*Gilde Sint Joris – Veurne
(Coll.FS)*



*St Joriskilde Wevelghem
(Coll.FS)*



*Koninklijke kruisbooggilde “Jong wordt
oud”
Deurle
Bord 1903-2003 (1)*



*Assiette profonde HGRK 1956 diam 239
Hoog Gilde Raad der Kemp.
Patrimoine Gilde St Georges nr 1169 (plate**)*



*Houtlandse Kruisboog Schutters
Torhout
(Coll.St Jan Assebroek)*



*Koninklijke Kruisbooggilde
St Sebastiaan –Gooreind
Verso : decor Maniot diam.247
(Coll.lokaal Graaf van Vlaanderen Antwp)
Patrimoine Gilde St Georges **nr 1570**
Tasse décor Naniot Antwerp
Patrimoine Gilde St Georges **nr 1864***



*Koninklijke Kruisbooggilde
St Sebastiaan –Gooreind
(coll.Davy)*

(1)



*« ... van den edenfhoeye van St Joris
binnen Herentals
Anno 1688
(coll.FS)*



*Petite Arbalète - St Georges
Wervicq
(Coll.FS +EDB)*

Assiettes des Arbalétriers de Wallonie



cendrier en grès
*"Société Royale **Marcinelle** 1866 1971*
*Patrimoine Gilde St Georges **nr 924***



*Assiette à dessert **Union et Liberté de Marcinelle***
1966 diam.193
(dos :Bavaria Vohenstrauss Johan Stltmann 405)
*Patrimoine Gilde St Georges **nr 599 *****



La Lyonnaise de Peruwelz
Liseret doré – verso= rien
*(Coll.FS)- Patrimoine Gilde St Georges **nr 1505***



Haut et Noble Serment des Arbalétriers de Saint-Jean-Baptiste – 1340-1984
*Existe en 4 couleurs (**Enghien**)*
(Coll.Museum Serment d'Enghien)
*Patrimoine Gilde St Georges **nr 1403***



Petite soucoupe diam.10
Serment d'Enghien
1990
*Patrimoine Gilde St Georges **nr 1404***



Serment d'Enghien
1340-1984
Porcelaine / - Diamètre: 24,5 cm
*Patrimoine Gilde St Georges **nr 1402***



Les arbalétriers Guillaume Tell 1874-1902
Marchienne-au-Pont - signé.F.DeCourtray
 Patrimoine Gilde St Georges **nr 659** **



Assiette dessert diam.195
 "Les Arbalétriers Visétois »
 1310-1960
 Patrimoine Gilde St Georges **nr 1564**



Compotier-Patrimoine Gilde St Georges **nr 1190**



Service mis en vente en 2008 coll.privée ?



Assiette dessert diam.195
 "Cie Rle Arbalétriers Visétois »
 1310-1985
 Dos : Mitterteich-Bavaria
 Nr91-200 Fait Main – signé: D.D.
 Patrimoine Gilde St Georges **nr 1241**



"Cie Royale des Anciens Arbalétriers Visétois,
 650^{ème} anniversaire 1310 - 1960,
 Per Saecula, Coniuncti",
 Verso: Dupont Fourdrignons Bruxelles. Diam: 26 cm
 Patrimoine Gilde St Georges **nr 1376**



Assiette nr 52/60
 Grand Serment des Arbalétriers **Greze-Doiceau**
 1312 1978
 Diam 245 verso Magvam De Nobele-(Coll.Greze
 Doiceau)
 Patrimoine Gilde St Georges **nr 1571**



Petit sous-verre
 Grand Serment **Greze-Doiceau**
 1312 - 1978
 (coll.Lbe **)



Assiette décorée en camaïeu bleu au centre arcs,
 carquois et flèches entourés d'étoiles symbolisant les
 attributs des archers de Mons et sur le marli et le bord
 des guirlandes, dents de loup et filet. . Porte au revers
 l'inscription »**Société de l'Union de Mons** ».
 (Diam.244mm) n.161 extrait de « Collection Fernand
 Michiels » Porcelaines de Tournai-Galerie Moderne
 Bruxelles vente du 16 mars 1982



Journée de l'Union – Uniedag
NUKB –UNAB – 1995 diam.235
 Verso : Schönwald – decorated by De Nobele
 Patrimoine Gilde St Georges **nr 1566**

Assiettes des Arbalétriers A IDENTIFIER !!!!!!!



Ville ?????

Assiette dessert **De Lustige Schutters** 1957-1992 »
diam.204

*Verso : Porcelain made in china-
Patrimoine Gilde St Georges nr 1254.*



*Tyd doe rech
1872*

*De Fraternitijt
(en bleu coll.FS) – en vert ex Coll.AVG
Patrimoine Gilde St Georges nr 1489 - ***



*G S P
(Coll AVG)*



*Assiette décorée en camaïeu bleu des attributs de la
corporation des Arbalétriers entourés de feuilles de lauriers.
Sur le bord dents de loup, filet et guirlandes. (Diam.240mm)
n.175 extrait de « Collection Fernand Michiels » Porcelaines
de Tournai-Galerie Moderne Bruxelles vente du 16 mars
1982⁷*

Photo :

*[http://www.flagey.com/photo_zoom.html?arg_aid=1588265&arg_did=1965
&dev=EUR&lg=fr](http://www.flagey.com/photo_zoom.html?arg_aid=1588265&arg_did=1965&dev=EUR&lg=fr)*

⁷Vente du 11/10/2009 Hôtel de vente Flagey: TOURNAI XIX: 1 assiette en porcelaine blanche à la bordure au liseré double et Dents de loup, l'aile garnie d'épis en continu, bassin au décor d'une arbalète posée en pal entourée de 2 branches de Laurier au noeud, Diam 24cm. (Réf Ed. J. Debacker p131) Prix: 350€ / 500€
Et

http://auction-in-europe.com/catalog_pdf/10/2022/catalog_2022-fr.pdf Vente Flagey

TOURNAI XIX: assiette en porcelaine blanche à la bordure au liseré double et Dents de loup, l'aile garnie d'épis en continu, bassin au décor d'une arbalète posée en pal entourée de 2 branches de Laurier au noeud, Diam 24cm. (Réf Ed. J. Debacker p131) Est. 250.00 / 300.00 Euro



Arbalète – décors bleu –
Pas d'identification au dos diam.237mm
Patrimoine Gilde St Georges nr 1492



Sans doute **Allemagne ???**
Verso cachet deux sabres croisés
Patrimoine Gilde St Georges nr 1507



163
Assiette décorée en camaïeu bleu au centre d'une arbalète et de flèches entourées d'une guirlande de lauriers. Dents de loup et guirlande sur le bord (Diam.240mm) n.163 extrait de « Collection Fernand Michiels » Porcelaines de Tournai-Galerie Moderne Bruxelles vente du 16 mars 1982



Assiette décorée en camaïeu bleu au centre d'un écu entouré d'une arbalète, d'une masse et d'une épée cernée d'une couronne de lauriers. Filet et dents de loup sur le rebord. Porte au verso la marque « AV » (Diam.235mm) n.171 extrait de « Collection Fernand Michiels » Porcelaines de Tournai-Galerie Moderne Bruxelles vente du 16 mars 1982 Coll.DN & Musée des Arts décoratif à Tournai Attribué par certains à St Georges Gand(?)⁸

⁸ Vente du 11/10/2009 Hôtel de vente Flagey: TOURNAI XIXe: 1 assiette creuse en porcelaine blanche, bordure au filet garni de Dents de loup, au décor des "Armes de la Gilde des Arbalétriers de St Georges à Gand", diam 24,4cm. (Réf. Ed J. Debacker 1983 page 125) - Prix: 300€ / 400€



167

Assiette décorée en camaïeu bleu au centre d'une arbalète, d'un drapeau et viretons entourés d'une couronne de lauriers et sur le marli et le bord guirlandes, d'anneaux et de filets (Diam.240mm) n.167 extrait de « Collection Fernand Michiels » Porcelaines de Tournai-Galerie Moderne Bruxelles vente du 16 mars 1982



Bonbonnière XIXème

Patrimoine Gilde St Georges nr 1521



Société Les arbalétriers de St Sébastien



Société centrale de tir militaire 1906

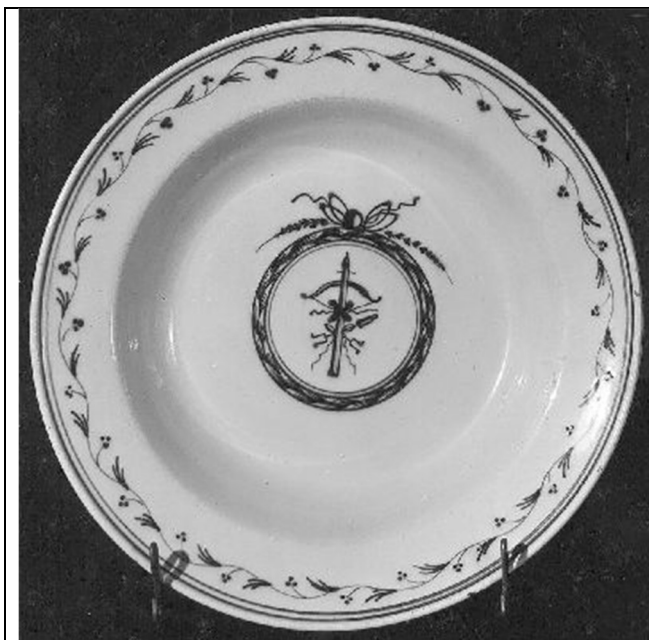


[Het Huis van Alijn \(Gent\)](#) - Objectnummer 1975-284-139

Franstalig sierbord uit porselein met opdruk van kruisbooggilde Sint-Joris.



?



10141133 nr IRPA assiette plate faïence *dia*: 23 cm
Numéro d'inventaire: 344
Mons[Musée du Centenaire Date: 1801 - 1825
Lieu de production: Nimy⁹



Inscription Société de Saint Georges à l'emblème
d'une arbalète Diam. 21,5 cm
sans doute France
(vente Saint-Omer (F) 9 mars 2023)

⁹ <https://balat.kikirpa.be/photo.php?path=B172786&objnr=10141133>

DECOR SAINT GEORGES



extrait de « Collection Fernand Michiels » Porcelaines de Tournai-
Galerie Moderne Bruxelles- vente du 16 mars 1982
Saint Georges étant le saint patron des arbalétriers....



Photo : http://www.flagey.com/photo_zoom.html?arg_aid=1588190&arg_did=1965&dev=EUR&lg=fr

¹⁰ Vente du 11/10/2009 Hôtel de vente Flagey: TOURNAI XIXe: 1 assiette en porcelaine blanche à bordure chantournée et l'aile décorée de 4 tiges fleuries. Le bassin porte le décor de "Saint Georges transperçant d'une lance un Dragon ailé". diam 23cm. (Réf Ed. J. Debacker 1983 page 127) Prix: 600€ / 800€



Origine ???
Diam.234mm – verso : / - (coll.Lbe *** ex-AVG)



St Joris **handboog** Maatschappij **Roeselare** 1939

id 1958



ARCHERS : Assiette plate –
Koninklijke Maatschappij St Joris Gilde
St Joris **handboog** Maatschappij **Tielst**



ARCHERS St Denijs Westrem
Patrimoine Gilde St Georges nr1729
1930 – 1955



(1)

ARCHERS St Denijs Westrem
Sint Joris Gilde
1930-1960



(1)

ARCHERS St Denijs Westrem
Sint Joris Gilde



En vente salle Rops **Vente du 31/03/2019**
Estimation : 160 euros / 240 Assiette en faïence
de Bruxelles "Saint Georges" (Ø 21cm)



Archers
Assiette plate "St Joris Roeselare 1869 ; décor St
Georges signé W.Vandenberghe 1960 verso 79
Ex coll. RdeR
Patrimoine Gilde St Georges nr1767

Assiettes des Arbalétriers Hors Belgique FRANCE



Les arbalétriers de **Saint-Amand-les-Eaux**
Patrimoine Gilde St Georges nr 365



« Les arbalétriers de **Dunkerke** »
Patrimoine Gilde St Georges nr 688



« Société St Georges »
Dunkerque
(Coll.FS)- Patrimoine Gilde St Georges nr 1503



« Société St Georges »
Dunkerque
(Coll.FS)



"société des arbalétrier les amis retrouvés -1890-
Petite-Synthe"
Patrimoine Gilde St Georges nr 717



Assiette à dessert diam.210
« Société de St Georges »
Dunkerque
Verso : /
Patrimoine Gilde St Georges nr 1247



Dunkerque
Patrimoine Gilde St Georges nr 1522



Société des **amis réunis** – Dunkerque
(Coll.FS)



Assiette semi-profonde diam.258
« Godewaersvelde » (F)
15 avril 1990
Convention de Gildes de tir - Verso : /
Patrimoine Gilde St Georges nr 1248



« Godewaersvelde » (F)
Grand Serment des arbalétriers de Saint-Georges
2 6 1991
Coll Museum St-Amand les Eaux



Arbalétriers de St Amand les Eaux
1984
Coll Museum St-Amand les Eaux



Saint Amand les Eaux- Brugge 1977-1987 (souvenir jubilé)

Coll.Museum Sint-Joris Brugge



« Godewaersvelde » (F)

12 juin 1988

Convention de Gildes de tir

Coll.Museum Sint Joris Brugge



*Compagnie d'arbalétriers
Saint Amand les Eaux 1983
Coll.Museum Sint-Joris Brugge*



Saint Amand les Eaux- Brugge 1979 (souvenir d'un tir commun)

Coll.Museum Sint-Joris Brugge



Jubilé Saint Amand les Eaux- Brugge 1977- 1987

Coll.Museum St Amand les Eaux



*10^{ème} anniversaire de la Ghilde du Crayhof
Capelle la Grande 10 juin 2001
Coll.Museum Sint-Joris Brugge*



*Les arbalétriers de Montreuil sous Bois
Île de France
Coll.Museum Sint-Joris Brugge*



*Société de Guillaume Tell
Sans doute société d'archers
Rosendaël (Coll.MDC)*



Romainville
*Inauguration du stand des arbalétriers
Lucien Laviale -11 mai 2002
(musée des Arbalétriers de Saint-Amand-les-Eaux)*



Assiette blanche plate
"Société d Union - Coudekerque Branche"
 (France) - poignée de mains sur écu rouge -
 verso – rien.

Patrimoine Gilde St Georges nr 1506



*assiette aux manches blanches ou vertes de la "Société de
 l'Union Coudekerque branche", 20,5 cm de diamètre
 coll.privée CEGR*



tasse à café avec soucoupe de la
"Société de l'union de Rosendael »
coll.privée CEGR



*Assiette dessert diam.210
 "Société de l'union de Rosendael »
 Verso :Julien Fils Aimé- 63 F.Poissonnière/
 (Éclats à 12h & 3h)
 Patrimoine Gilde St Georges nr 1250*



*Société de l'Union de Rosendael
 Fondée en 1817
 (Coll.FS)*



tasse à café avec soucoupe de la
"Société de l'union de Rosendael »
coll.privée CEGR

AUTRES PAYS :



PAYS - BAS

" Bredero festival **Amsterdam** 13.7.1985
attribué au Grand Serment de Saint Georges «
Patrimoine Gilde St Georges **nr 006**

AUTRES PAYS :



SAN MARINO

"*Libertas*"
Patrimoine Gilde St Georges **nr 711& 1267**



Lucca (Italie)

XXX Torneo Balestra 1995
(Coll. AVG et Musée St-Amand-les-Eaux)



Assiette plate diam.268

2nd IAU european crossbow championship
1st-4th september 1993
Lissesshall England GB
Verso: EdWardian E Fine bone China.
Patrimoine Gilde St Georges **nr 1242**



Gubbio Italie

(1)



Diverses assiettes créées pour l'occasion des tournois « della balestra » et amitiés avec les arbalétriers de ND au Sablon(Bruxelle). **ITALIE**

Coll Ancien Grand Serment ND Sablon (ex-Coll.AVG)



Suisse

TROPHE DE TIR A L ARALETE / PLAT EN ETAIN AVEC POINCONS ET DECOR GRAVE / 1865 GMD BENKEN sur le pourtour de l'assiette au milieu gravure d'une arbalète avec des flèches AU DOS 1 POINCON DANS UN CERCLE UN BUSTE DE CHEVAL QUI SORT D'UNE MEUTRIERE DE DONJON ET LES INSCRIPTIONS POIDS 950GRS

En Vente Ebay juin 2020

Suisse

TROPHE DE TIR A L ARALETE / PLAT EN ETAIN / AVEC POINCONS ET DECOR GRAVER / 1864 GMD BENKEN sur le pourtour de l'assiette au milieu gravure drapeau suisse = chapeau a plumes = arbalète = fusil - AU DOS 3 POINCONS IDENTIUES POINCON DANS UN CERCLE UN BUSTE DE CHEVAL QUI SORT D'UNE MEUTRIERE DE DONJON ET LES INSCRIPTIONS POIDS 950GRS

En Vente Ebay juin 2020

Curiosités



Dessin d'une arbalète et de la
pomme...partition de l'opéra de Rossini
« Guillaume Tell »
Harmonie Victoria Tétange 1894-1969
Villeroy & Boch Luxembourg
Patrimoine Gilde St Georges nr 1242



Assiette en faïence émaux de Longwy pour
l'Ommegang de Bruxelles
On y voit arbalète et blason du Grand Serment des Arbalétriers.
Coll.privée : Société Royale de l'Ommegang



Sceau de fabricant de porcelaine :
Assiette parlante Pexonne Arbalète

Les faïenceries de PEXONNE et de BADONVILLER sont étroitement liées. Les deux communes ne sont distantes que de 3 km ! PEXONNE a débuté sa production en 1720 et BADONVILLER près de 180 ans plus tard.

BADONVILLER est le résultat d'un différend familial au sein de la famille FENAL qui a conduit Théophile à se démarquer des siens et à fonder sa propre manufacture de faïences à quelques km de la précédente.¹¹



Assiette à décor au centre d'une arbalète et de flèches, sur l'aile de l'inscription : « à ton arbalette mon coeur ne peut resister il n'y a point de peutaire il faut y soucombere 1769, étiquette ancienne du marchand Cazaban, rue des Saints Pères.
Vente nov 2020 Rossini Paris

¹¹ Voir : <http://www.ville-badonviller.fr/decouvrir-badonviller/musee-atelier-ceramique-et-verre>



Fait main



Tir militaire 1906
Marque « Faïencerie de Carouge »

Assiettes des sociétés d'archers mais avec arbalète



Assiette archer mais cavalier avec arbalète (G.Tell ?)
Eksaarde 1958

Source = <https://www.flickr.com/photos/davy-goedertier/18386235939/in/photostream/>



(1)

ARCHERS : Ovezande 2002 Willem Tell koning staande wip



Archers

Willem Tell Sint Gillis – Dendermonde

Source = <https://www.flickr.com/photos/davy-goedertier/15593905160/>



(1)

Archers : Vleteren Sint-Joris (collec.privée Davy G.)

NB: Un Saint Georges tuant le dragon avec un arc !



ARCHERS !!!!

*Assiette plate diam.252 blanche a liseret doré -
"Handbooggilde Willem Tell De Haan a/ Zee -
Gessticht 1945" - verso=printed by dupont-
Fourdrignies*

Patrimoine Gilde St Georges nr 1510



ARCHERS !!!!

**Merendre (1871)
WillemTell**

(1)



ARCHER !!!!!

*Assiette profonde "Koninklijke Maatschappij
Blankenberghe 1901-1936 Willem Tell - verso :*

Royal Deer Bruxelles

Patrimoine Gilde St Georges nr 679

*Assiette plate "Koninklijke Maatschappij
Blankenberghe 1901-1936 Willem Tell - verso :*

Royal Deer Bruxelles

Patrimoine Gilde St Georges nr 1264



K.H.M. Willem Tell 1901 1961

**Blankenberghe
(Coll.AVG)**



(1)

Archers

*Handboogschuttersgilde Willem Tell
Blankenberghe*



(1)

Archers

*Koninklijke Maatschappij **Blankenberghe** 1901-1958
Willem Tell*



Archers
Handboogmaatscapij Gent (1)



Avec ses variantes (1)



Archers
Koninglijke Handboogmaatscapij Gent



Archers
Koninklijke Handboogmaatscapij Willem Tell Gent (1)



ARCHERS !!!!
Assiette plate "Koninklijke Handboogmaatschappij Willem Tell Gent 1924-1984" décor G Tell avec flèche (decorated de Nobeles)

Patrimoine Gilde St Georges nr 1766



Archers

Knokke ST Sebastiaan 1972 -Verbond der oostkust
avec Guillaume Tell et son arbalète - (collec.privée Davy G.) (1)

(1) Photographies de Davy Goedertier sur assiettes archers voir <https://www.flickr.com/photos/davy-goedertier/page1>

Lien utile= <https://www.infofaience.com/fr/>

Document libre de droit
Merci de signaler la source

En ligne sur <http://www.arbaletriers-saintgeorges.be/>